



Muğla Sıtkı Koçman Üniversitesi

Dış Paydaş Anketi Analiz ve Bulguları

16 Temmuz / 13 Ağustos 2021



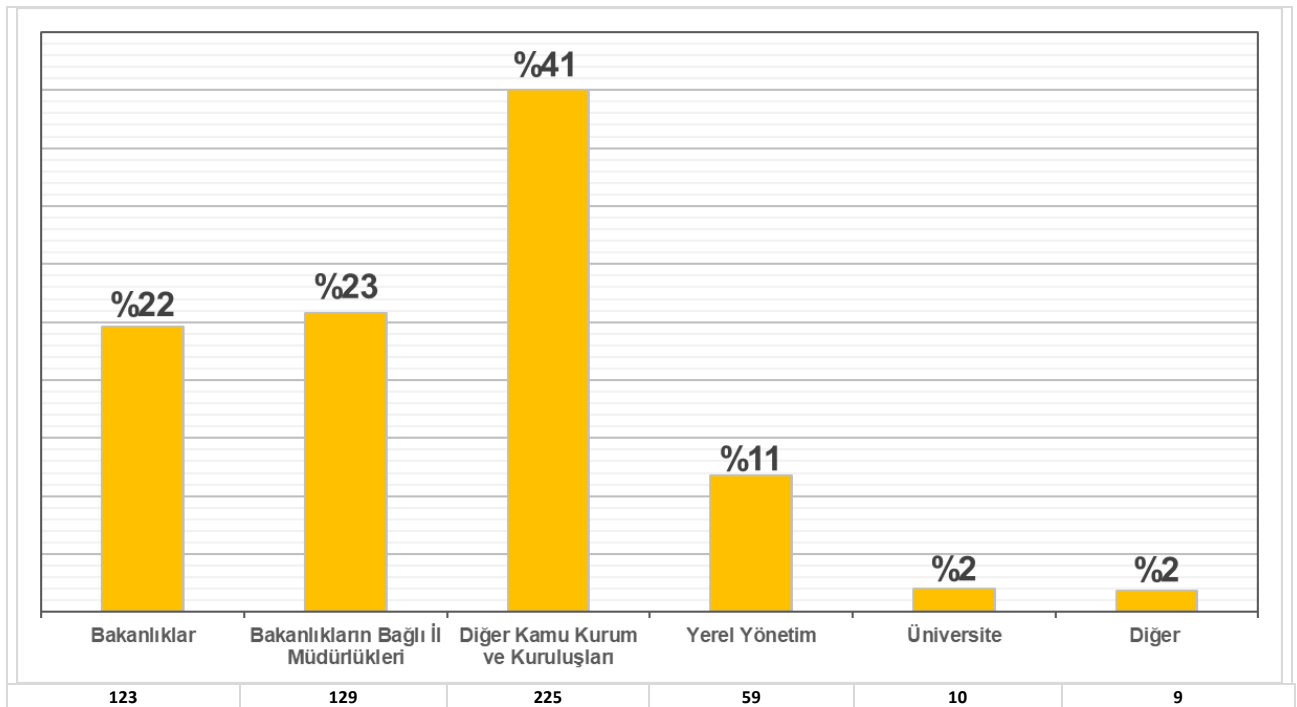
Muğla Sıtkı Koçman Üniversitesi Dış Paydaş Anketi Analiz ve Bulguları

16 Temmuz – 13 Ağustos 2021

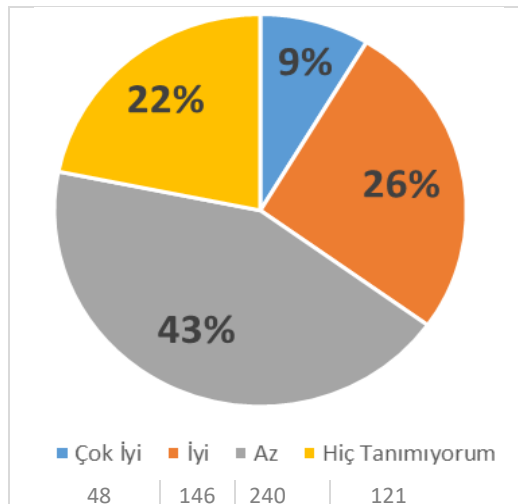
Üniversitemizin eğitim-öğretim, araştırma-geliştirme ve toplumsal katkı süreçlerinin sürekli geliştirilmesi, sunulan hizmetlerin niteliğinin iyileştirilmesi çalışmalarında dış paydaşlarımızın da görüş, öneri ve değerlendirilmelerine yer verilebilmesi amacıyla hazırlanan anket, 16 Temmuz – 13 Ağustos Temmuz 2021 tarihleri arasında güvenilir çevrimiçi anket uygulamalarından faydalanılarak gerçekleştirilmiştir.

Ankette; Bakanlıklar ve Bağlı İl Müdürlükleri, İlgili Üst ve Devlet Kuruluşları, Yerel Yönetimler (Muğla), Üniversiteler (ADİM), Sivil Toplum Kuruluşları/Vakıf/Dernekler (Muğla) ile Tedarikçi, Teknopark Ortakları ve Yükleniciler gibi Üniversitenin direkt temasta veya etkileşimde bulunabileceği paydaşların seçimine özen gösterilmiştir.

Şekil 1 Kurum Tipine Göre Ankete Katılım Oranı



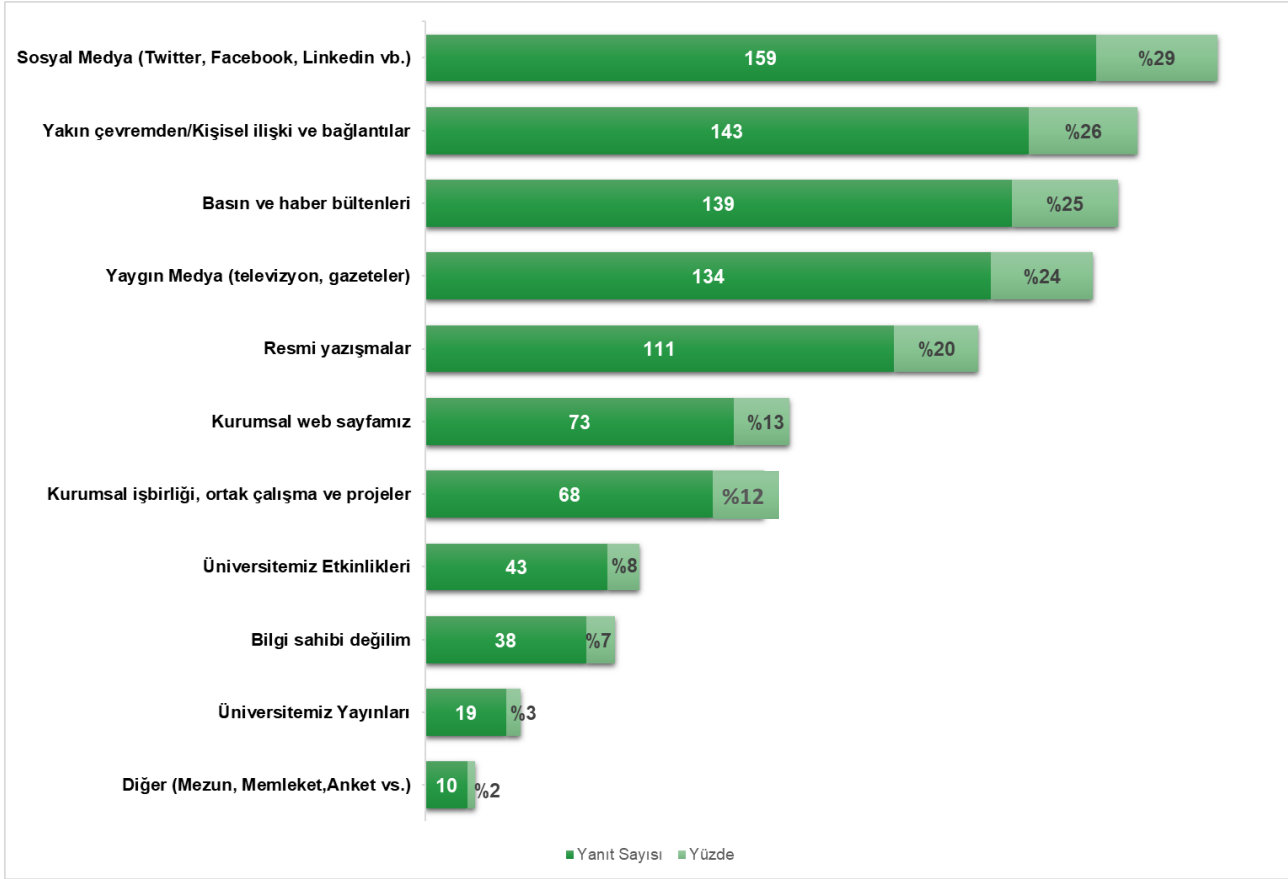
"Toplam doldurulan anket sayısı 555 olup en yüksek katılım %41 ile Diğer Kamu Kurum ve Kuruluşları (225), en düşük katılım ise yaklaşık %2 ile Diğer (1 Vakıf/Dernek, 2 Sivil Toplum Kuruluşları, 2 Özel Sektör/İşveren, 2 Mezun/Vatandaş ve 2 Yatırım Kalkınma Ajansı) kurum türleri tarafından sağlanmıştır."



Şekil 2 Üniversitenin Kamuoyunda Tanınma Düzeyi

Araştırmanın başında kendilerine yöneltilen Muğla Sıtkı Koçman Üniversitesini tanıma düzeylerine ilişkin soruya paydaşların %35'i iyi veya çok iyi, %43'ü az ve kalan %22'si ise hiç tanımadığı yönünde yanıt vermiştir.

Ayrıca ankete katılan paydaşlardan Muğla Sıtkı Koçman Üniversitesi ile ilgili faaliyet ve gelişmelerden ne şekilde bilgi sahibi olduklarını belirtmeleri istenmiştir (Bkz. Şekil 3).



Şekil 3 Üniversitenin Kamuoyunda Tanınma Düzeyi

Yapılan analizde araştırmaya katılan paydaşlarımızın yaklaşık %30'u Twitter, Facebook, LinkedIn vb. sosyal medya kanalıyla, her dört paydaştan biri ise yakın çevre ve kişisel ilişkiler, basın ve haber bültenleri veya televizyon, gazete vb. yaygın medya yoluyla Üniversitemizden haberdar olduğunu ifade etmiştir.

Muğla Sıtkı Koçman Üniversitesinin imaj değerlendirilmesine ilişkin sorulara verilen yanıtlar¹ Tablo 1 de verilmiştir.

Tablo 1 Üniversitenin İmaj Değerlendirmesi (%)

	Katılma Oranı	Katılmama Oranı
Tanınan ve Gelişen Bir Üniversitedir.	83.6	16.4
Eğitim Faaliyetleri ile Öne Çıkan Bir Üniversitedir.	78.7	21.3
Araştırma Faaliyetleri ile Öne Çıkan Bir Üniversitedir.	74.4	25.6
Bazı Tematik Alanlardaki Başarısı ile Öne Çıkan Bir Üniversitedir.	74.2	25.8
Hem Eğitim Hem Araştırma Faaliyetleri ile Öne Çıkan Bir Üniversitedir.	75.9	24.1
Üniversite Kamuoyunda İyi Bir Kurumsal İmaja Sahiptir.	82.3	17.7
Toplam	78.6	21.4

¹ Muğla Sıtkı Koçman Üniversitesi hakkında hiç bilgi sahibi olmadığını ifade eden ve az veya iyi tanıdığını belirttiği halde değerlendirme konusunda kararsız kalan yanıtlar analiz dışı bırakılmıştır.

Dış paydaşlar Üniversitenin bölgesel ve ulusal yarattığı genel görünüm hususunda yaklaşık %84 oranda tanınan, gelişen ve %79 oranda eğitim faaliyetlerinde öne çıkan bir kurum olduğu konusunda birleşmektedir.

Benzer şekilde; Üniversitenin “Uluslararası standartlarda gerçekleştirdiği eğitim-öğretim, araştırma ve uygulamalarıyla markalaşan ve toplumsal refahın artmasına öncülük eden bir dünya üniversitesi olma” vizyonu çerçevesinde belli başlı alanlarda başarısının değerlendirilmesi istenmiştir. Sözü edilen alanlara verilen yanıt dağılımı² Tablo 2’de gösterilmiştir.

Tablo 2 Üniversitenin Misyon ve Vizyon Çerçevesinde Başarı Değerlendirmesi (%)

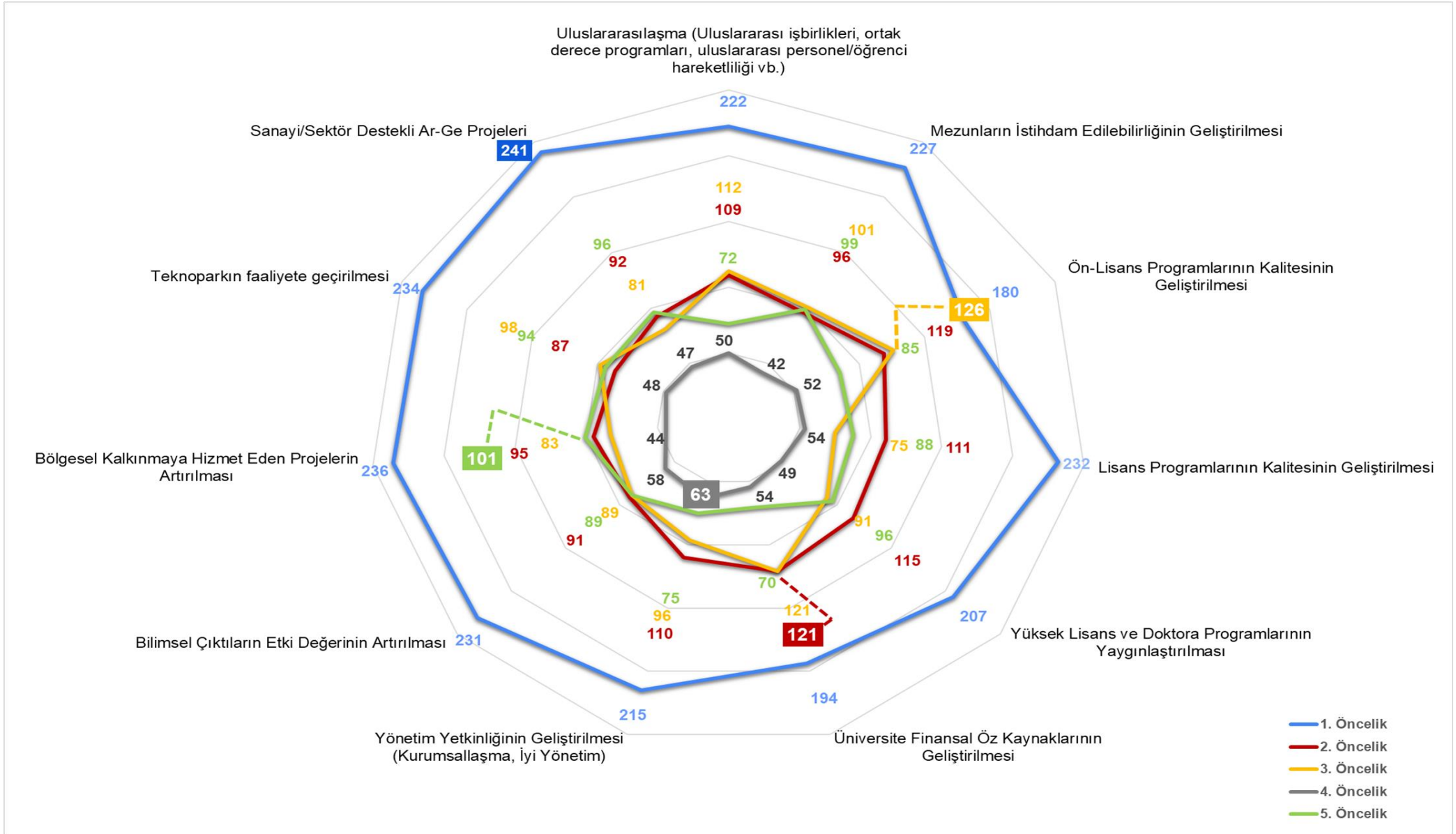
	Tatmin Edici	Tatmin Edici Değil
Öğretim Kadrosu	74.0	26.0
Fiziki Mekanlar ve Altyapı (Amfi, Sınıf, Laboratuvar)	81.3	18.7
MSKÜ’yü Seçen Öğrencinin Düzeyi	65.7	34.3
Öğretim Teknolojileri	77.1	22.9
Ar-Ge Olanakları	68.4	31.6
Araştırma Kadrosu	70.7	29.3
Ar-Ge ve Bilimsel Çalışmalar İçin Sağlanan Destekler	67.2	32.8
Ar-Ge Çıktısı	65.4	34.6
Mezunların İş Dünyasının Gerekleri Açısından Durumu	58.3	41.7
Yaşam Boyu Öğrenme Faaliyetleri	69.7	30.3
Toplumsal Sorumluluk Faaliyetleri	73.6	26.4
Toplam	70.2	29.8

Dış paydaşları Üniversitenin gelecekte olmayı arzu ettiği noktada olabilmek için hali hazırda sahip olduğu ve uyguladığı alanlardan Amfi, Sınıf, Laboratuvar gibi fiziki mekanlar ve alt yapı %81.3 ve öğretim teknolojileri %77.1 ile öğretim kadrosunu %74 gibi yüksek oranlarda memnuniyet verici bulunduğunu ifade etmiştir.

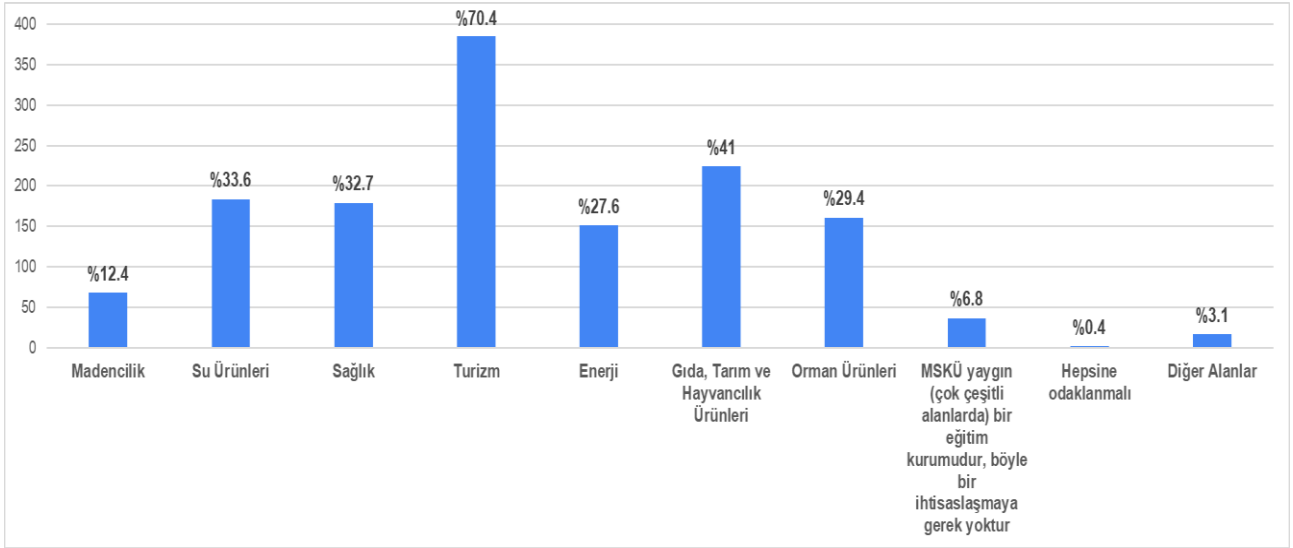
Aynı zamanda araştırmaya katılanlardan Üniversitenin belirlemiş olduğu vizyona ulaşabilmesi için öncelikli hedeflerinin ne olması gerektiği sorulmuştur. Araştırılan hedefler içinde; birinci sırada yer alması gerektiği belirtilen hedef “Sanayi/Sektör Destekli Ar-Ge Projeleri”, ikinci öncelikli hedef “Üniversite Finansal Öz Kaynaklarının Geliştirilmesi”, üçüncü öncelikli hedef “Ön-Lisans Programlarının Kalitesinin Geliştirilmesi”, dördüncü öncelikli hedef “Yönetim Yetkinliğinin Geliştirilmesi (Kurumsallaşma, İyi Yönetim)” ve son sırada “Bölgesel Kalkınmaya Hizmet Eden Projelerin Artırılması” olmuştur (Bkz. Şekil 4)³.

² Muğla Sıtkı Koçman Üniversitesi hakkında hiç bilgi sahibi olmadığını ifade eden ve az veya iyi tanıdığını belirttiği halde değerlendirme aşamasında “Fikrim Yok” olarak verilen yanıtlar analiz dışı bırakılmıştır. Oldukça yeterli ve Yeterli olarak işaretlenen yanıtlar “Tatmin Edici”, Oldukça Yetersiz ve Yetersiz olarak işaretlenen yanıtlar “Tatmin Edici Değil” şeklinde birleştirilmiştir.

³ Şekilde her bir öncelik sırası farklı bir renkle gösterilmiştir. Önceliklere ait verilerin gösteriminde yine aynı renkler kullanılmıştır. Ayrıca öncelik sıraları için en çok üzerinde durulan, temas edilen hedefin verisi kendi rengi ile dolgu içinde verilmiştir.



Şekil 4 Üniversite Hedef Önceliklendirmesi



Şekil 5 Üniversite İhtisaslaşma Önceliklendirmesi

Muğla Sıtkı Koçman Üniversitesinin ulusal ve bölgesel kalkınma dinamikleri açısından odaklanması gereken uzmanlaşma alanlarından en ön plana çıkan %70.4 ile Turizm olmuştur. Bu sıralamayı %41 ile Gıda, Tarım ve Hayvancılık Ürünleri ve %33.6 ile Su Ürünleri takip etmektedir.

Muğla Sıtkı Koçman Üniversitesinin stratejik yönü açısından bundan sonraki ilk 3 temel hedefinin ne olması gerektiğine verilen yanıtlar ve geri bildirimler belli başlı temalar altında toplanarak Tablo 3’de özetlenmiştir.

Tablo 3 Üniversitenin Temel Hedeflerinin Ne Olması Gerektiğine Yönelik Görüşler

S.N.	Genel Temalar	Frekans
1	Bölgesel Kalkınmaya Hizmet Eden Projelerin Artırılması	81
2	AR-GE Çalışmalarına ve Etki Değerlerinin Artırılması	70
3	Belirli Alanlarda İhtisaslaşma ve Markalaşma	32
4	Lisans Programlarının Kalitesinin Geliştirilmesi	25
5	Mezunların İstihdam Edilebilirliğinin Geliştirilmesi	25
6	Uluslararasılaşma	24
7	Personel Kalitesinin Arttırılması	23
8	Toplum-Sanayi-Üniversite İşbirliği	16
9	Yüksek Lisans ve Doktora Programlarının Yaygınlaştırılması	13
10	Ön-Lisans Programlarının Kalitesinin Geliştirilmesi	11
11	Yeni Fakülte veya Bölümlerin Açılması	11
12	Yönetim Yetkinliğinin Geliştirilmesi	7
13	Kültür, Spor ve Fiziki Olanakların Arttırılması	7
14	Tanıtım	6
15	Milli Değerlere Hizmet Eden Gençler Yetiştirme	4
16	Teknoparkın Geliştirilmesi	2